

Kultuuriprogramm

„Saarte pärimuslik kultuurikeskkond 2011-2014“

Programmi kokkuvõte

Sissejuhatus

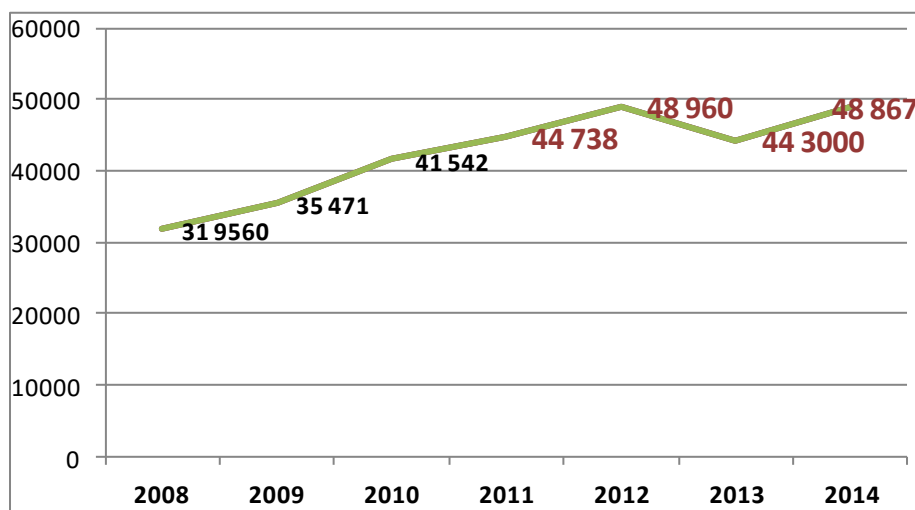
Kultuuriprogramm „Saarte pärimuslik kultuurikeskkond 2011-2014“ on jätkuks Kultuuriministeeriumi poolt aastail 2008-2010 toimunud samanimelisele programmile. Programm toetab UNESCO vaimse kultuuripärandi kaitse konventsiooni ning UNESCO kultuuri väljendusvormide mitmekesisuse kaitse ja edendamise konventsiooni eesmärkide täitmist. Kultuuriprogrammi üldeesmärk on väärtustada ja taaselustada Eesti saartele ja eestirootsi aladele (varem kasutatud ka „rannarootsi“ aladele – Noarootsi ja Nõva vald) omast elulaadi, tavasid ja kombeid, oskusi ja keelelist eripära, aidata kaasa saarte ja eestirootsi alade vaimse kultuuripärandi taastumisele ja püsimisele elavas kasutuses.

Programm hõlmab alljärgnevat saari: Saaremaa, Hiiumaa, Kassari, Muhu, Vormsi, Abruca, Ruhnu, Prangli, Naissaar, Vilsandi, Osmussaar, Kõinastu ja Kesselaid, Pakri saared, Noarootsi ja Nõva valda kui endiseid eestirootsi rannikualasid. Programm ei hõlma Kihnu, Manija ega Piirissaare saart, kuna neid toetatakse teistest kultuuriprogrammidest.

Programmi sellel perioodil suurenes eestirootsi alade sissetoomine.

Kultuuriprogrammi rahaline maht:

- 2011. aastal 44 738 eurot
- 2012. aastal 48 960 eurot
- 2013. aastal 44 300 eurot
- 2014. aastal 48 867 eurot (programmi eelarve suurenes 10% võrra)



Joonis 1 Programmi eelarve maht võrreldes eelmise perioodiga (2008-2010)

Koosolekud

- 2011 toimus kokku 3 koosolekut, sh programmi nõukogu laiendatud koosolek Pranglil
- 2012 toimus kokku 2 koosolekut, sh koosolek Rannarootsi Muuseumis
- 2013 toimus 1 koosolek
- 2014 toimus 2 koosolekut, sh programmi perioodi uuendamise koosolek Abruca saarel

Taotlusvoorud

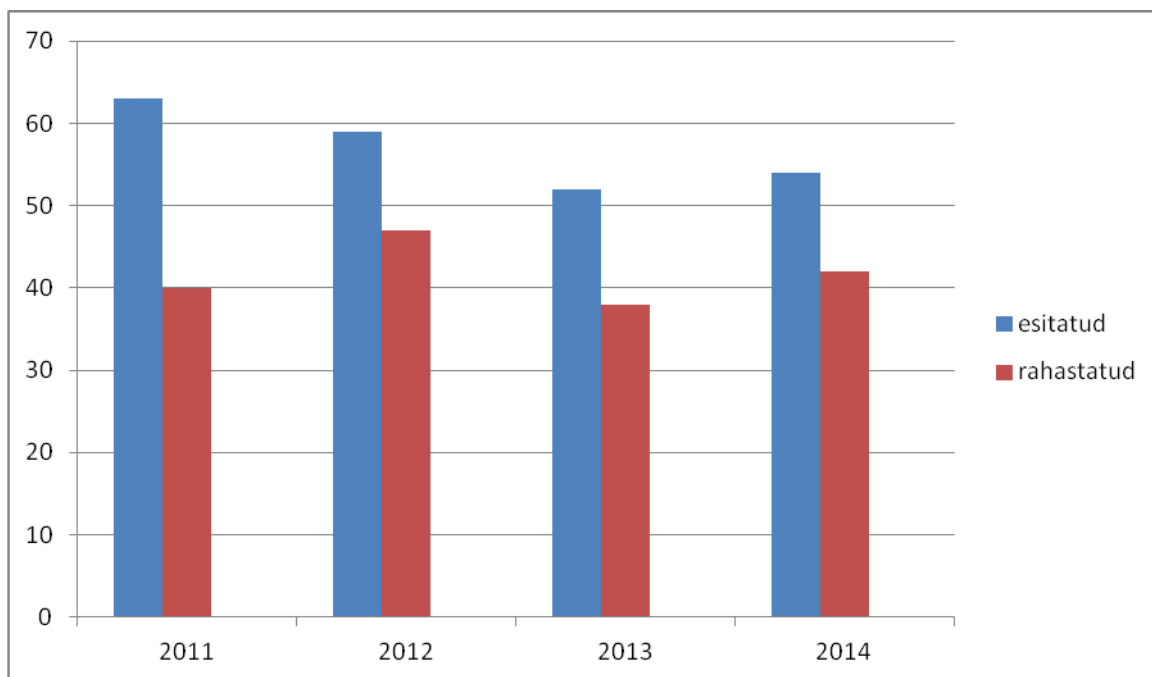
Nelja aasta jooksul esitati kokku 228 taotlust, millest toetati rahaliselt 167 projekti.

- 2011 toimus 2 vooru ja rahastati 40 taotlust (kokku esitati 63 taotlust)
- 2012 toimus 2 vooru ja rahastati 47 taotlust (kokku esitati 59 taotlust)
- 2013 toimus 1 voor ja rahastati 38 taotlust (kokku esitati 52 taotlust)
- 2014 toimus 1 voor ja rahastati 42 taotlust (kokku esitati 54 taotlust)

Võrreldes programmi eelmise perioodiga on nii taotluste kui ka rahastatud projektide arv stabiilne – perioodil 2008-2010 aastas keskmiselt 55 taotlust, rahastati 39, sellel perioodil 57 taotlust, rahastati 42.

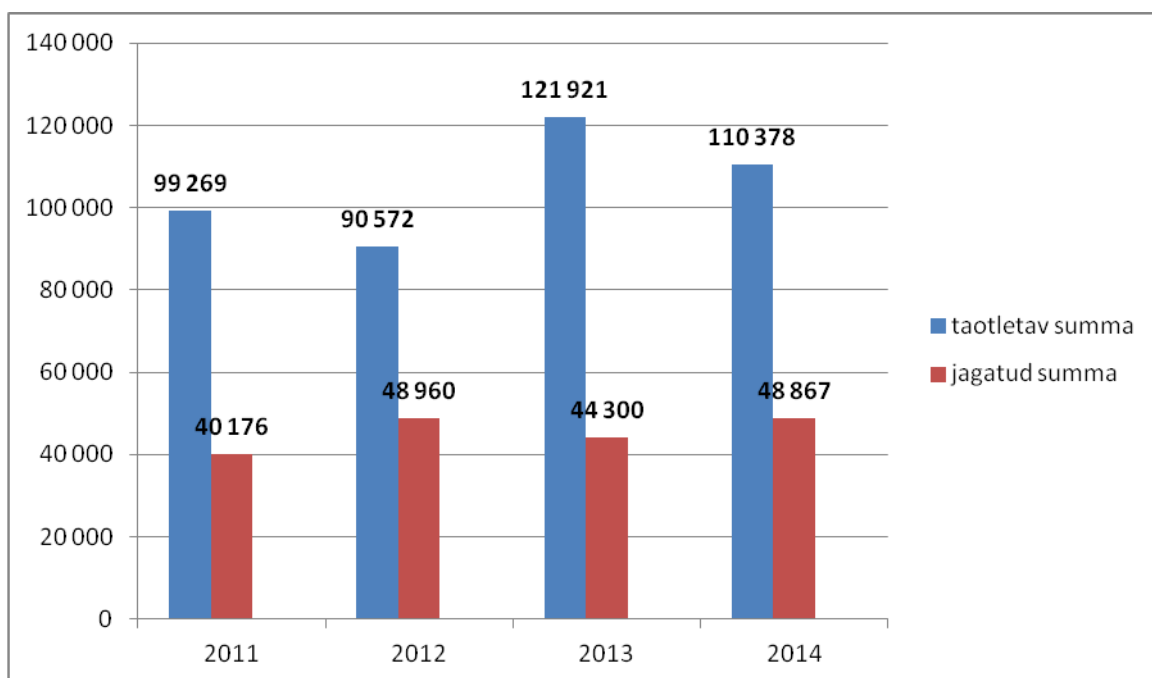
Aasta	Taotlusi kokku	Summas	Rahastatud projekte	Summas
2011	63	99 269	40	40 176
2012	59	90 572	47	48 960
2013	52	121 921	38	44 300
2014	54	110 378	42	48 867
KOKKU	228	422 140	167	182 303

Nelja aastase perioodi jooksul esitatud taotluste hulgast ligi 73% taotlustest said rahastuse. Taotlused on programmiperioodi jooksul muutunud ideede poolest sisukamateks ja professionaalsemaks. Eelarved on kaalutletud ja läbipaistvad. Pealiskaudsete ja sisult tühjade taotlustega nõukogu poole enam ei pöörduta.



Joonis 2 Esitatud ja rahastatud taotlused arvuliselt

Perioodi jooksul eraldatud toetuste summa taotletud summast moodustab vaid ligi 43 %. Arvestades taotlejate laienenud ringi (11 saart) jääb programmi eelarve ebapiisavaks. Vaja oleks suurendada programmi eelarvet minimaalselt 10% võrra, et säilitada programmi hõlmava ala laiaulatuslik skaala ja kasusaajate ring. Tärganud aktiivsus ei tohiks sumbuda rahanappusesse.



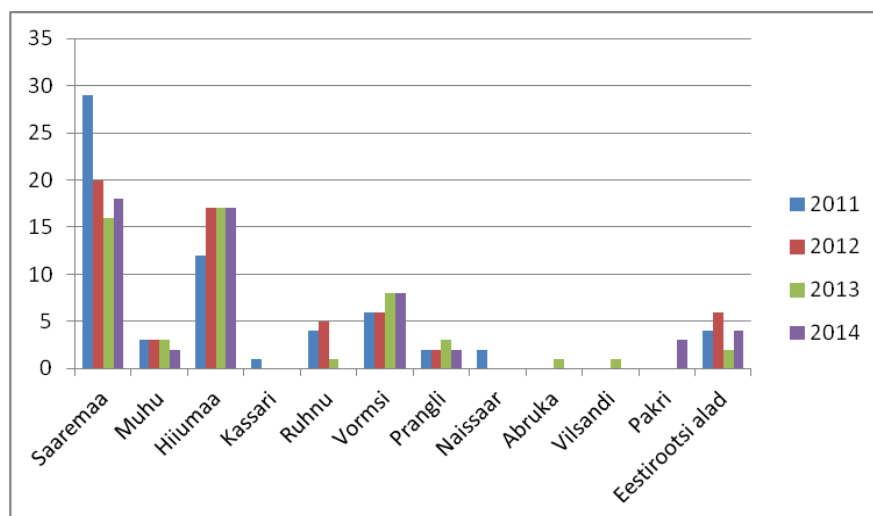
Joonis 3 Võrdlus taotletud ja eraldatud toetuse summa vahel

Nelja aasta jooksul olid suuremad taotlejad ning toetuse saajad (4 aasta jooksul kokku):

Taotleja nimi	Toetuste summa kokku	Esitatud taotluste arv	Rahastatud taotluste arv
Eestirootsi Akadeemia	11 051	3	3
MTÜ Halulaev	10 000	4	4
MTÜ Saaremaailm	8 100	9	9
MTÜ Hiiu Öko	6 800	4	2
Eesti Kirjandusmuuseum	6 608	7	6
Hiiumaa Kultuuri Selts	6 000	3	2
Eesti Rahva Muuseum	4 900	3	3
Rälby Külaselts	4 850	5	4
Eesti Saarte Kogu	4 700	2	2
FIE Õie Laksberg	4 600	4	4

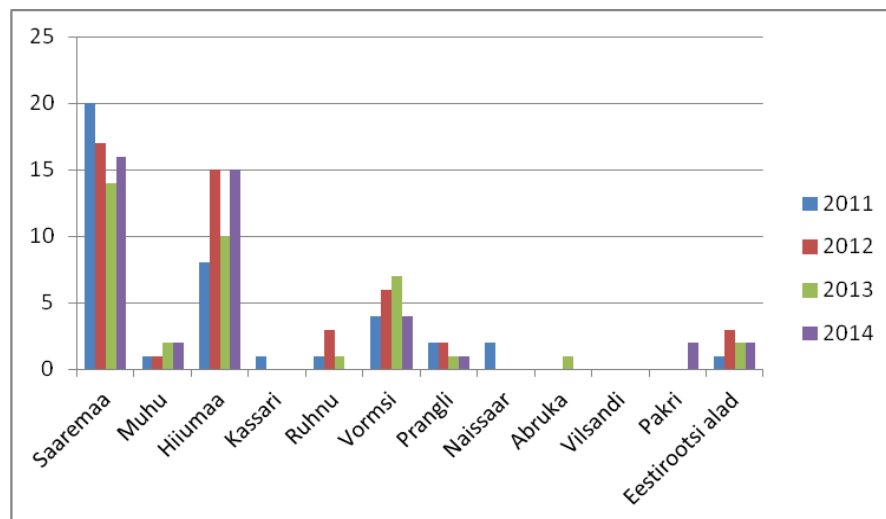
Nelja aasta jooksul esitasid toetuse taotlusi 11 saart, programmi eelmisel perioodil 8 saart. Sellel perioodil esitati taotlusi ka Abruka, Vilsandi ja Pakri saarte kohta.

Sarnaselt programmi eelmise perioodiga on arvukselt taotlusi kõige rohkem suurematelt saartelt – Saaremaa ja Hiiumaa, järgnevad Vormsi ja Muhu. Joonisel 4 on välja toodud erinevate saarte aktiivsus taotluste esitamisel.

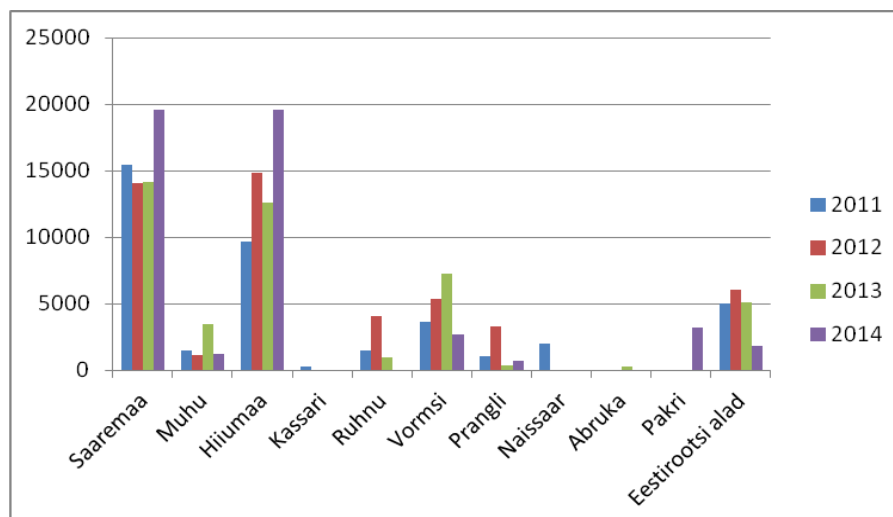


Joonis 4 Võrdlus erinevate saarte esitatud taotluste arvu kohta 2011-2014

Väikesaarte kohta esitatud taotluste arv näitab kohapealsete kogukondade passiivsust projektide kirjutamisel. Väikesaartel vaja kohapeal aktiivsemalt rohkem tegeleda kultuuriprogrammi ja selle eesmärkide tutvustamisega.



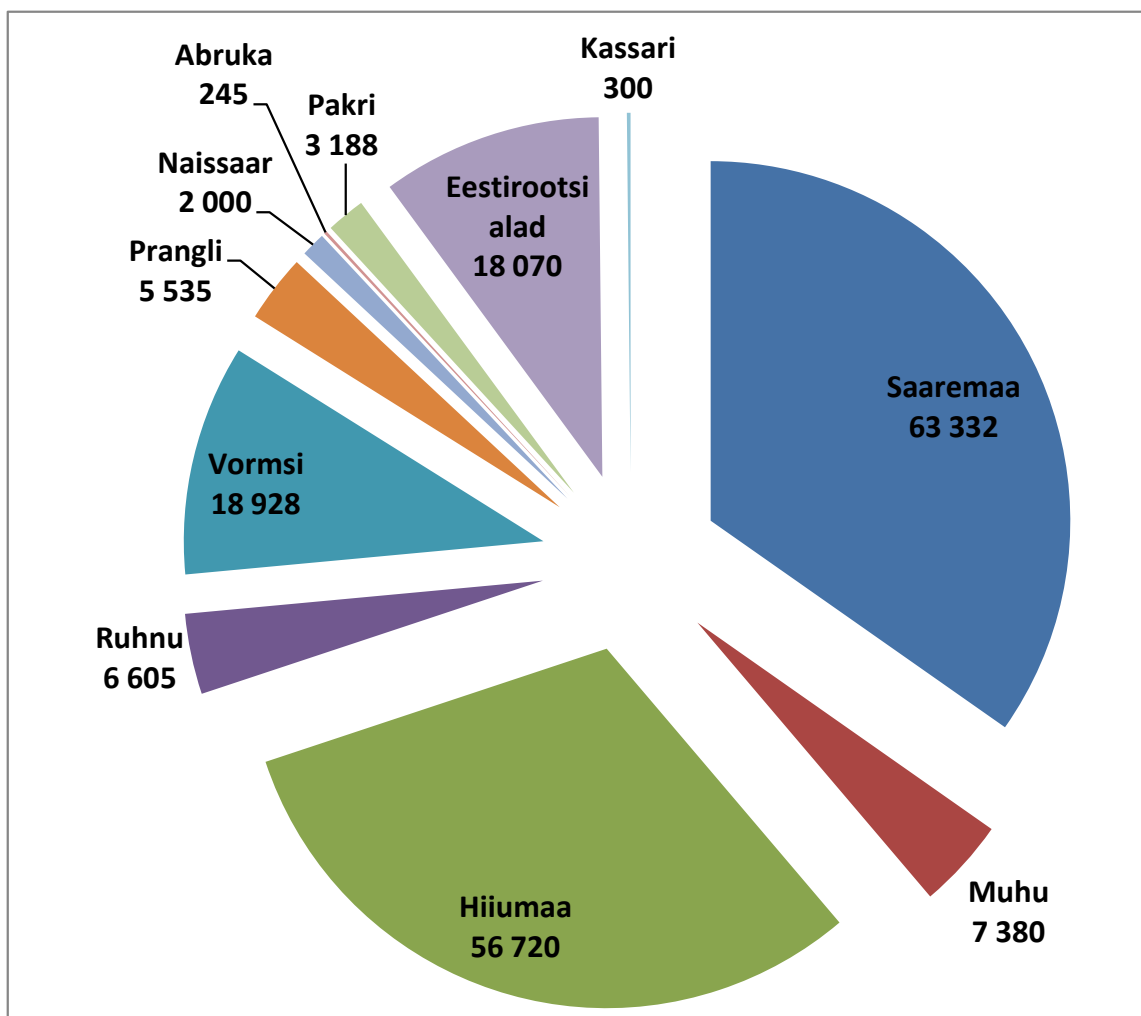
Joonis 5 Võrdlus erinevate saarte ja eestirootsi alade projektide arvu kohta, mida toetati 2011-2014



Joonis 6 Toetuste rahaline võrdlus erinevate saarte ja eestirootsi alade vahel 2011-2014

Toetuste rahaline jaotus saarte ja eestirootsi alade lõikes 4 aasta jooksul kokku:

- Saaremaa – 63 332 eurot
- Hiiumaa – 56 720 eurot
- Vormsi – 18 928 eurot
- Eestirootsi alad – 18 070 eurot
- Muhu – 7 380
- Ruhnu – 6 605
- Prangli – 5 535
- Pakri – 3 188
- Naissaar – 2 000
- Kassari – 300 eurot
- Abruca – 245 eurot



Joonis 7 Toetuste rahaline jaotus (eurodes) 2011 – 2014

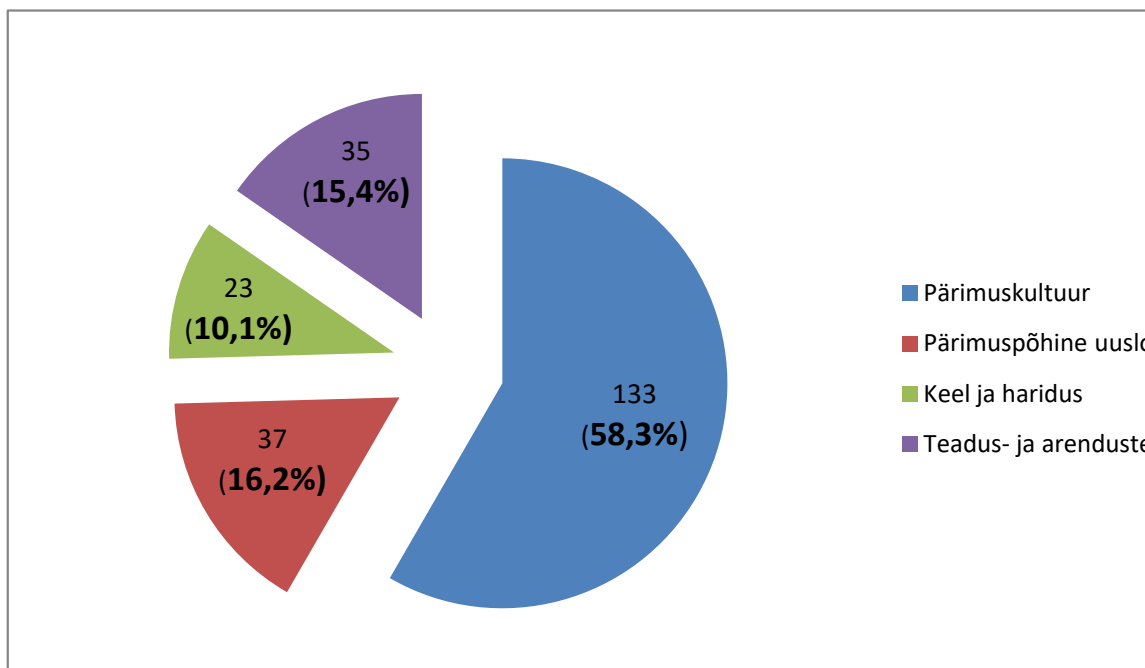
Perioodil 2011-2014 kõige rohkem toetust saanud projektid (4 aasta jooksul kokku):

- „Eibofolke ehk rootslased Eestimaa randadel ja Ruhnus“ tõlkimine ja toimetamine – 11 051 eurot
- Halulaeva ehitus – 10 000 eurot
- Saaremaa näärisokud – 6 200 eurot
- Hiiu Folk – 6 000 eurot
- Saarte pärimuspäevad – 5 300 euro
- Saarestike naiste seminarid saartel (Rälby Külaselts) – 4 850 eurot
- Hiiu keele sõnastiku koostamine – 3 800 eurot
- Hiiu kandle festival Vormsil – 3 150 eurot
- Hiiu keele lugemiku koostamine – 3 000 eurot

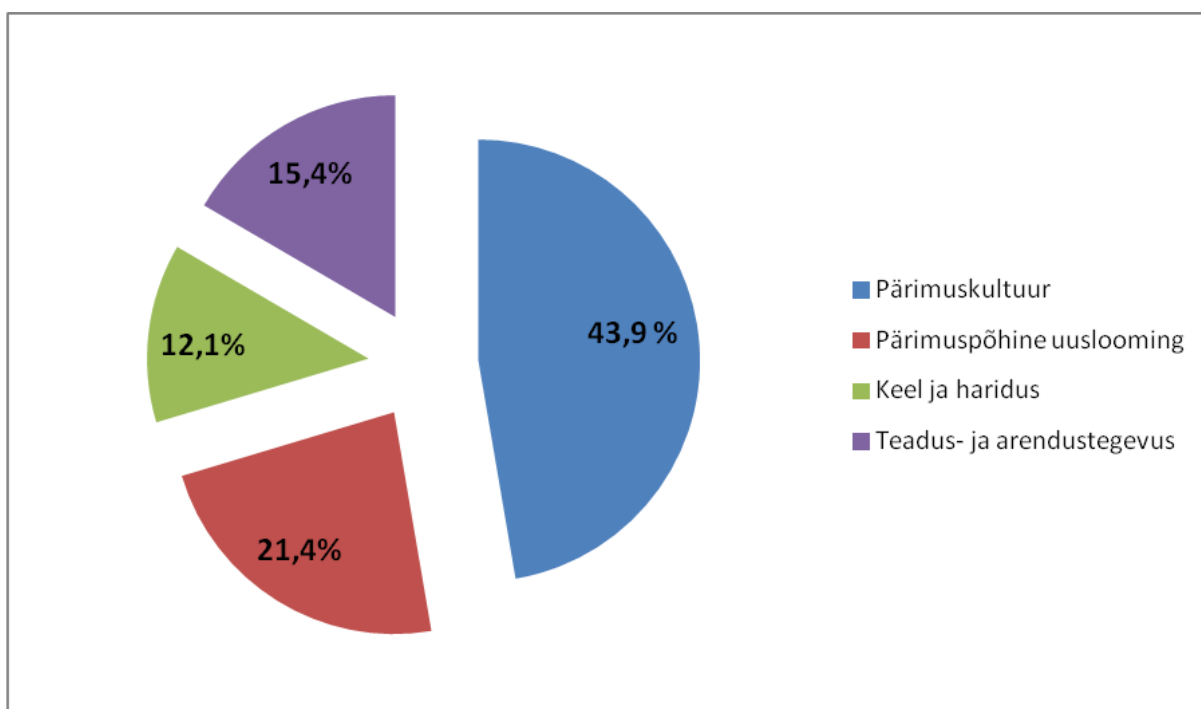
Kultuuriprogrammi valdkonnad on:

- Pärimuskultuur
- Pärimuspõhine uuslooming
- Keel ja haridus
- Teadus- ja arendustegevus

	2011	2012	2013	2014	KOKKU
Pärimuskultuur	41	39	27	26	133
Pärimuspõhine uuslooming	10	7	11	9	37
Keel ja haridus	4	4	6	9	23
Teadus- ja arendustegevus	8	9	8	10	35
KOKKU	63	59	52	54	228



Joonis 8 Taotluste jagunemine valdkonniti (arvuliselt) protsentides perioodil 2011-2014



Joonis 9 Toetussummade jagunemine valdkonniti protsentides perioodil 2011-2014

Protsentides on valdkondlik jaotus veidi erinev – võrreldes jaotust taotluste koguarvu (sh ka need taotlust, mida ei rahastatud) ja summalise jaotuse vahel. Erinevus on tingitud sellest, et näiteks valdkonnas Keel ja haridus suhteliselt väikese taotluste arvu juures toetussumma projekti kohta suurem.

Pärimuskultuuri valdkonna toetamise eesmärk on tagada saarte ja eestirootsi alade kultuuripärandi elujõulisus, järjepidevus ning kogukonna aktiivsus selle hoidmisel ja järeltulevatele põlvetele edasiandmisel.

Näiteid toetatud projektidest:

- dokumentaalfilmi „Pöide – ühe kiriku hiilgus ja viletsus“ järeltöötlus
- MTÜ Halulaev projekt „Õpitoad halulaeva ehitamisel“
- Vormsi Kultuuriühingu projekt „Hiiu kandle festival Vormsil“
- Kärdla kohvikutepäev
- Hiiumaa tõrvapõletustraditsiooni uurimine
- Kärdla Kalevivabriku kohta kultuuriloolise materjali kogumine
- Eesti saarte pärimuspäevad
- rahvarõivaste valmistamise töötoad jne
- pärimuspäevade ja rahvakalendri tähtpäevade läbiviimine

Pärimuskultuuri valdkond on võrreldes teiste valdkondadega kõige suurem nii taotluste arvult kui ka eraldatud toetuste suuruselt, kõige suurem on ka kultuuriprogrammist kasusaajate arv. Pärimuskultuuri valdkonna toetamine on aidanud hoida ja säilitada kogukonna traditsioone, tavasid ja kombeid, loodud on uusi võimalusi kohaliku kultuuri arendamiseks. Tihenenud on kontaktid saarte vahel, sh väljaspool Eestit. Paljud programmi toel rahastatud projektid on aidanud tugevdada kihelkondlikku identiteeti, oluline on olnud ka maakondlike kultuuriväljaannete toetamine. Pärimuskultuuriga tegelemine on muutunud veelgi populaarsemaks, suurenenud on kogukonna osa kultuuripärandi hoidmisel ja järgmistele põlvkondadele üleandmisel.

Valdkonna Pärimuspõhine uuslooming eesmärk on mitmekesistada saarte ja eestirootsi alade pärimuspõhist loometegevust, kaasates aktiivselt nooremat põlvkonda.

Näiteid toetatud projektidest:

- meenetoodete seeria Saaremaa näärisokud
- Hiiumaa Pärimusmuusikafestival Hiiu Folk
- Kärdla Nukuteatri projekt Kärdla pärimusnukud ka -jutud
- Kuressaare Linnateatri lavastused
- käsitöö tegemise õpitoad
- merelaulude plaadistamise ja murdeluule õhtud
- Saaremaa pärimuslaulude veebikogumik „Sõit, sõit, sõit Sõrve poole“
- Raamatu „Kuressaare kunstis ja legendides“ materjali kogumine, käsikirja koostamine

Tihenenud on seosed pärimuskultuuri ja kaasaja kultuuri vahel, avardunud on pärimusel põhineva loomeettevõtluse võimalused – käsitöö jt valdkonnad. Toimuvad kunstinäitused, tantsu-, muusika- ja teatriprojektid.

Valdkonna Keel ja haridus toetamise eesmärk on saarte murdekeele õpetamine, murdekeele kasutamise propageerimine ning anda teadmisi oma kodupaiga kultuuriloost.

Näiteid toetatud projektidest:

- Salme Põhikooli projekt Sõrve – minu kodu ja Sõrvekeelne e-aabits
- Kärkla Lasteaia projekt Pärimuse kaudu avastame oma juuri
- Muhu murde päev
- Hiiu keele lugemiku ja sõnastiku koostamine

Lasteaegades ja koolides õpetatakse murdekeelt ning kodupaiga pärimuslikku kodulugu, suurenenud on murdekeeles kõnelejate arv. Elavnenud on nii kooliõpilaste ja õpetajate, kui ka kohaliku üldsuse ja ajakirjanduse huvi murdekeele vastu. Valminud on uusi murdekeele õppematerjale. Festivali Baltica raames esitas Lümända Põhikooli folkloorirühm kava murdekeeles, Sõrvemaa laste folkloorirühm esitab ainult Sõrvemaa laule, mida tutvustatakse Sõrve murdes. Alates 2014. a sügisest õpetatakse Muhu Põhikoolis kodulugu muhu murdes. Lisaks trükitud murdekeele sõnaraamatutele antakse välja ka täiendavalt CD plaate, üha enam valmib sõnastike veebiversioone.

Valdkonna Teadus- ja arendustegevus toetamise eesmärk on tagada teadusuuringute kaudu uute teadmiste saamine saarte ja eestirootsi alade kultuuri kohta.

Näiteid toetatud projektidest:

- Eestirootsi Akadeemia projekt uurimusteose „Eibofolke ehk rootslased randadel ja Ruhnus“ tõlkimine ja toimetamine
- Hiiumaa Teabekapitali projekt Koguteos Hiiumaa ühe peatüki veebiversioon
- Hiiumaa Muinsuskaitse Seltsi projektid Pärimuse kogumine kalmistute ja ajalooliste elamute aknatüüpide kohta
- Eesti Rahva Muuseumi välitööd Ruhnus ja Pakri saartel
- Harjumaa Muuseumi välitööd Prangli saarel
- Eesti Kirjandusmuuseumi uurimusprojekt „Saaremaa rahvalaulud“ koostamine
- Tallinna Ülikooli Kunstide Instituudi projekt „Muhu tantsu ja tantsusündmuste jäädvustamine/dokumenteerimine
- Vormsi Käsitöö Seltsi projekt Vormsi rahvarõivad: uurimustööd Nordiska Museet`is

Programm on toetanud pärimuslikke uuringuid, varem arhiivides ja muuseumides olnud materjalid on tehtud kättesaadavaks kõigile.

Perioodil 2011-2014 kokku on toetatud:

- Lastele ja noortele suunatud projektide arv – 24
- Murdekeele ja pärimuskultuuri õppega seotud projektid – 28
- Festivalidel, sh folklooripäevadel osalemise projektid – 17
- Teatri- ja filmiprojektid – 16
- Kunstiprojektid – 3
- Näituste projektid – 12
- Kultuuri- ja koduloolised uuringud, sh välitööd – 42
- Trükiste projektid – 15
- Audiovisuaalsete digitaalväljaannete projektid – 16
- Rahvariiete projektid – 8
- Rahvusliku käsitööga seotud projektid – 18

Kokkuvõte

Kultuuriprogrammi „Saarte pärimuslik kultuurikeskkond 2011-2014“ teine periood aitas oluliselt kaasa saarte ja eestirootsi alade elanike jätkuval pärimuse kogumisel, jäädvustamisel ja arendamisel. Programmi toel tugevnes veelgi side oma kodukoha ja sealsete traditsioonidega. Kogukonnad on leidnud neid puudutavad ja huvitavad paikkondlikud tavad, kombesid ja tegevused ning toetusprogrammi kaudu neid kas taaselustanud, uurinud ja leidnud uue väljundi.

Sellel perioodil suurenes programmi eelarve, programm laienes eestirootsi alade sissetoomisega, taotlusi esitati 11 saarelt/saare kohta (programmi eelmisel perioodil 8 saart). Sellega suurenes programmi hõlmav ala, mis omakorda võimaldas laiendada taotlejate ja seega programmist kasusaajate ringi. Arvestades saarte eri suurust ja elanike arvu, paistsid silma erinevate taotluste esitamise aktiivsusega sarnaselt programmi eelmise perioodiga Hiiumaa ja Vormsi. 2014. aastal oli saarte programmist rahaliselt suurim toetuste saaja Hiiumaa, teistel aastatel Saaremaa. Perioodi jooksul vähenes taotluste hulk Naissaare ja Ruhnu kohta. Sellel perioodil algas Pakri saarte taasasustamine. Esimest korda kogu saarte programmi kahe perioodi jooksul esitati taotlusi Pakri saare kohta (3 taotlusest rahastati 2 taotlust). Pakri saarte kohta on kogutud täiendavat ajaloolist pärimuslikku materjali, suurenenud on Pakri saartel aastaringselt elavate inimeste arv, üha rohkem inimesi on hakanud huvi tundma Pakri saarte kohta, sh saarelt lahkunud eestirootslased ja nende järeltulijad.

Saarte elanikes süvenes huvi merega seotud pärimuse vastu. Üha populaarsemaks muutusid üritused, kus pärimust anti edasi jutuvestmise kaudu, jutuvestmise traditsiooni elustamine aitab kaasa erinevate põlvkondade sidumisele pärimusliku kultuurilooa.

2013. aastal viidi läbi palju erinevaid üritusi-projekte Kultuuripärandi aasta rames.

Esitatud taotlused on muutunud konkreetsemaks ja korrektsemaks, projektide hindamine rangemaks ja sisulisemaks.

Programmi uuel perioodil tuleb rohkem tähelepanu pöörata väikesaarte kogukondade suuremale aktiivsusele projektide kirjutamisel, tagamaks ka väikestel saartel pärimuskultuuri säilimise. Väikesaarte suurimaks probleemiks on inimressursi vähesus. Seda arvestades on oluline nende inimeste innustamine tegudele. Selleks on toetusprogramm väga palju kaasa aidanud. Uuel programmiperioodil on oluline kaasata teadus- ja mäluasutuste inimesi, kes aitaksid paikkonda uurida ja läbi selle väärtustada antud keskkonda, selle kandi tavasid ja kombeid.

Programminõukogu liikmete ettepanekul peab uuel perioodil suurenema programmi eelarve. Programmi praeguse perioodi jooksul moodustas eraldatud toetuste summa taotletud summast vaid ligi 43%. Samuti peab senisest veelgi enam tutvustama programmi eesmärke, põhimõtteid ja tulemusi nii kohapeal kui ka meedia vahendusel, koolitusi tuleb korraldada ka projektkirjutajatele. Rahastatud välitööde tulemused tuleb teha kättesaadavaks, sest nende kohta ootab kogukond põhjalikumat ülevaadet.

Saarte toetusprogrammi abiga on tuule tiibadesse saanud ja tähelepanu keskmesse tõusnud vaimse kultuuripärandi uurimine. See on valdkond, millega tegelemine on pikaajaline protsess. Toetusprogrammi toel on märgatavalt tõusnud huvi oma paikkonna ajaloo ja traditsioonide vastu. Antud periood on olnud arusaamiseks, mis on oluline ja kuidas seda olulist esile tõsta. Kätte on jõudnud aeg, kus inimesed teadlikult tegelevad pärimusliku elulaadi, tavade ja kommetega. Programmi lõpetamine oleks, justkui nende tublide ja aktiivsete inimeste alt vedamine ning käimalükatud protsessi peatamine.

Programminõukogu liikmed on lisaks nõukogu tööle iga-aastaselt projektide hindamisel panustanud omalt poolt nii programmi eesmärkide tutvustamisele, käesoleva programmi perioodi kokkuvõtte koostamisel kui ka programmi teksti koostamisel järgmiseks perioodiks.

Kokkuvõte kultuuriprogrammist Saarte pärimuslik kultuurikeskkond 2011-2014 on koostatud perioodil juuni-november 2014